

Centrum pro zdravotně postižené Ústeckého kraje, o.s.

Štefánikova 25, 400 01 Ústí nad Labem

IČO: 265 93 661 č.ú.: 182796256/0300

www.krcentrum.cz

info@krcentrum.cz

Výroční zpráva za rok 2008

Odborné sociální poradenství a služby osobní asistence

Děčín

Litoměřice

Most

Teplice

Ústí nad Labem

Jaroslav Slavík

předseda Výkonného výboru

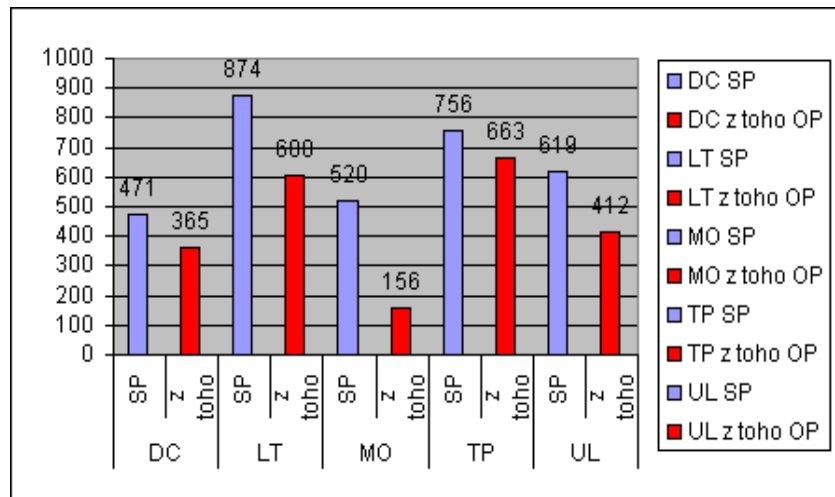
Danuše Šaferová

krajská ředitelka

Na úvod pár čísel . . .

Centrum pro zdravotně postižené Ústeckého kraje, o.s. působí v pěti ze sedmi okresů Ústeckého kraje, ve kterých dle demografických údajů ČSÚ k 31.12.2008 žije 75 % jeho obyvatel.

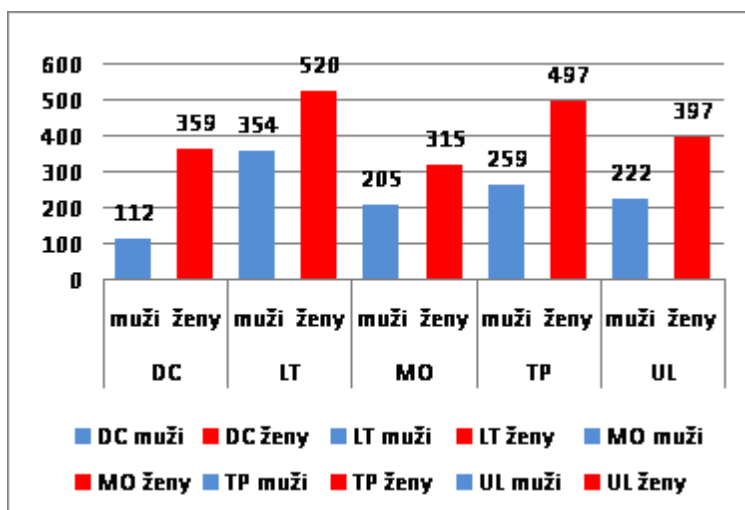
Ze strany klientů evidujeme velký zájem o sociální poradenství – zejména o poradenství odborné, vyžadující v některých případech i spolupráci s právníky či dalšími subjekty. Následující graf zobrazuje podíl odborného sociálního poradenství v jednotlivých poradnách CZP ÚK, o.s.



SP = sociální poradenství

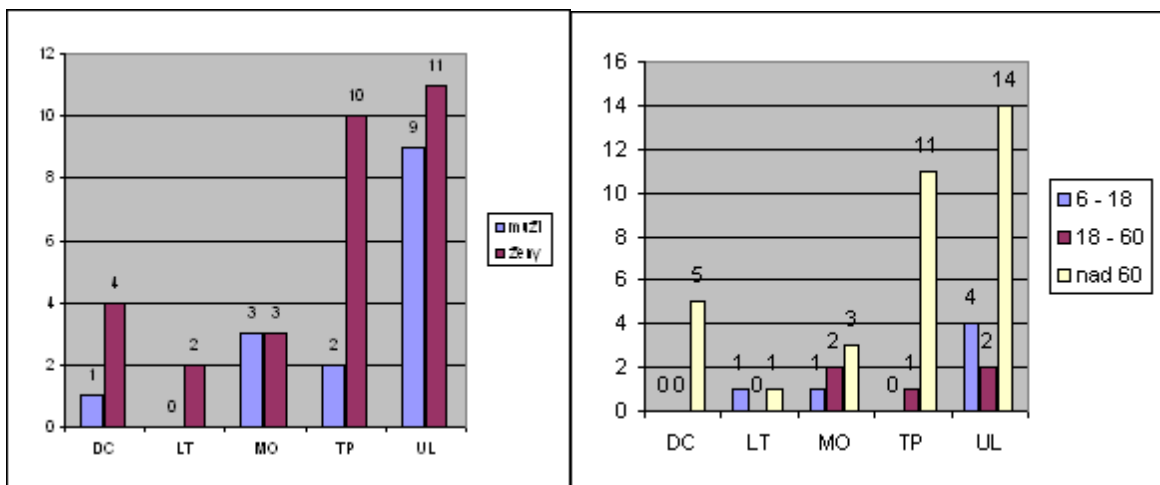
OP = odborné sociální poradenství

Z hlediska pohlaví převažují značnou měrou klientky, že by byly více nemocné ženy? Nebo spíše ženy musí většinou vyřizovat většinu „úředních záležitostí“?

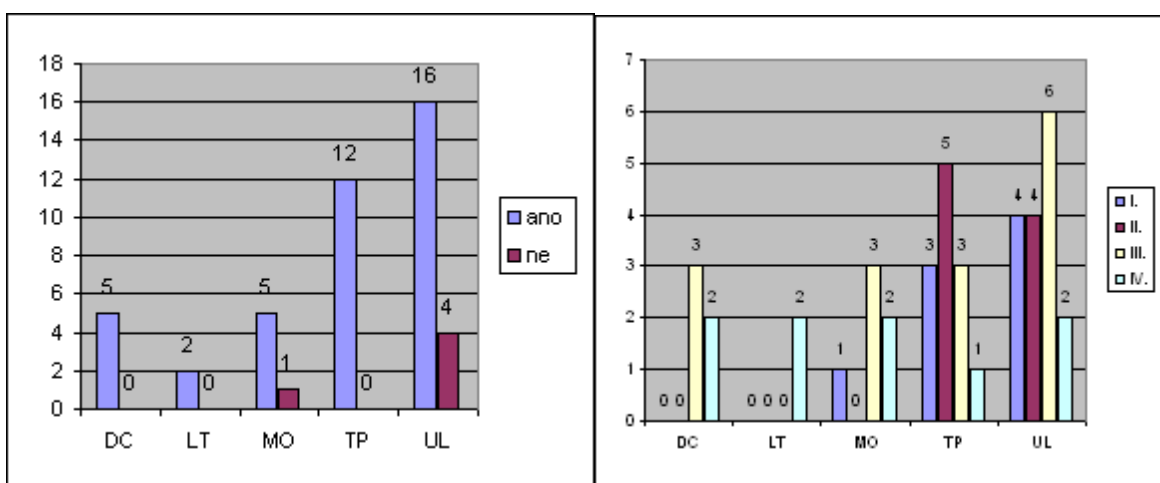


Ženy převažují i jako klientky, které čerpají službu osobní asistence. Následující grafy jsou zobrazením struktury klientů z hlediska pohlaví a věku.

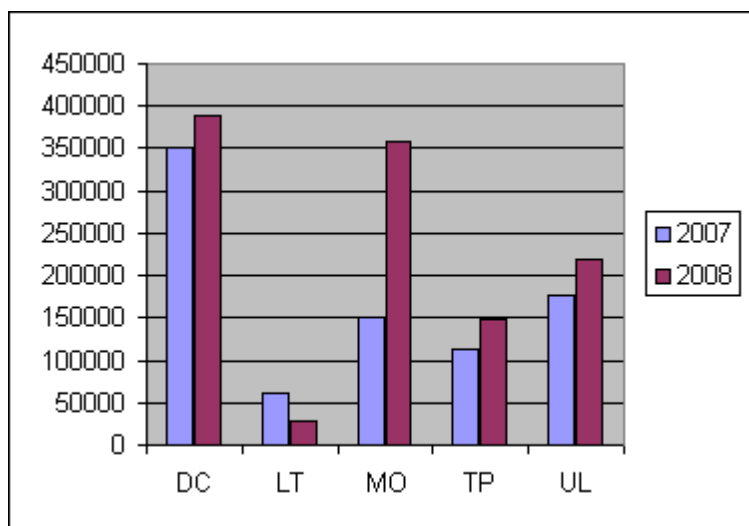
Upozorňujeme, že do těchto statistik nejsou zařazeni klienti nepravidelní, spíše nahodilí, se kterými jsou uzavírány jednorázové smlouvy v době, kdy z důvodu hospitalizace, pobytu v láních či jiných důvodů „vypadne“ klient nasmlouvaný na dobu neurčitou či dlouhou.



Převážná část klientely služeb osobní asistence pobírá příspěvek na péči, jsou však i klienti, kteří si o tento příspěvek zažádat nechtějí nebo jim nebylo vyhověno a úhradu za služby osobní asistence platí poze ze svých příjmů, převážně důchodů.



Od doby platnosti zákona č. 108/2006 Sb., o.s. jsou také velice sledovány příjmy od klientů osobní asistence, v roce 2009 došlo k mírnému zvýšení podílu klientů na úhradě nákladů spojených s poskytováním těchto služeb, avšak není nijak výrazná progres, jak ukazuje následující, závěrečný graf : Vývoj úhrad od klientů za poskytnuté služby osobní asistence



Poradna pro zdravotně postižené a seniory	Děčín
Adresa:	28. října 29, 405 02 Děčín
Poradce - koordinátor osobní asistence:	Miluše Hyblerová
Kontakty: tel/fax, mobilní telefon	412 510 107, 775 204 162
Kontakty: e-mail	decin@krcentrum.com

Rozsah činnosti:

Počet klientů - sociální poradenství	471
Z toho odborné sociální poradenství	365
Počet klientů - osobní asistence	5
Průměrný počet osobních asistentů	4
Počet zápůjček kompenzačních pomůcek	9

Další aktivity:

Kontaktní místa: ne

Zapojení do komunitního plánování: ano

Specifika:

Poradna se v oblasti asistenčních služeb zaměřuje zejména na klienty s těžšími typy zdravotního postižení, vyžadující dlouhodobou převážně celodenní péči v okrajových částech města Děčína i mimo město Děčín. V roce 2008 byla vedoucí poradny opakovaně v dlouhodobé pracovní neschopnosti a ke konci roku rozvázala s organizací pracovní poměr. Tím došlo ke snížení počtu klientů v oblasti poradenství. Situace byla řešena operativně, poradenství zajišťovali pracovníci krajského ředitelství nebo poradkyně z jiné organizace poskytující sociální služby.

Přehled vybraných nákladů a výnosů:

Provozní náklady	72425	Dotace MPSV	800000
Mzdové náklady	1123282	Dotace ÚP	388524
		Tržby od klientů	278965
Celkem	1195707	Dotace od obcí	0
		Celkem	1467489

Komentář:

Charakter klientely osobní asistence (dlouhodobá asistence u ležících klientů) zajišťuje v podstatě stabilní příjem z úhrad od klientů, významnou roli v příjmech hrají dotace od od Úřadu práce.

Zdroje financování:

MPSV, Úřad práce v Děčíně, tržby od klientů

Děkujeme

Poradna pro zdravotně postižené a seniory	Litoměřice
Adresa:	Mírové náměstí 1
Poradce - koordinátor osobní asistence:	Iva Pulgretová
Kontakty: tel/fax, mobilní telefon	416 737 751, 775 204 164
Kontakty: e-mail	litomerice@krcentrum.com

Rozsah činnosti:

Počet klientů - sociální poradenství	874
Z toho odborné sociální poradenství	608
Počet klientů - osobní asistence	2
Průměrný počet osobních asistentů	1,5
Počet zápujček kompenzačních pomůcek	12

Další aktivity:

Kontaktní místa: Lovosice, Libochovice, Čížkovice

Zapojení do komunitního plánování: ano

Specifika:

Spolupráce s domovy důchodců, kam zajíždí poradkyně zejména za sluchově postiženými klienty, kterým přímo na místě poskytuje odborné poradenství.

Přehled vybraných nákladů a výnosů:

Provozní náklady	155205	Dotace MPSV	563000
Mzdové náklady	528904	Dotace ÚP	68015
		Tržby od klientů	28310
Celkem	684109	Dotace od obcí	20000
		Celkem	679325

Komentář:

Pracoviště v Litoměřicích má rozvinutou aktivitu, podporovanou obcemi, kde jsou umístěny domovy důchodců s početnou klientelou nedoslýchavých. Velký zájem je o poradenské služby orientované právě na tyto klienty.

Zdroje financování:

MPSV, Úřad práce Litoměřice, města Litoměřice a Lovosice, tržby od klientů

Děkujeme

Poradna pro zdravotně postižené a seniory	Most
Adresa:	Moskevská 1 - Delta, 434 01 Most
Poradce - koordinátor osobní asistence:	Alice Ďuricová
Kontakty: tel/fax, mobilní telefon	476 737 751, 775 204 166
Kontakty: e-mail	most@krcentrum.com

Rozsah činnosti:

Počet klientů - sociální poradenství	520
Z toho odborné sociální poradenství	156
Počet klientů - osobní asistence	6
Průměrný počet osobních asistentů	3
Počet zápůjček kompenzačních pomůcek	4

Další aktivity:

Kontaktní místa: Bečov, Obrnice

Zapojení do komunitního plánování: ano

Specifika:

Asistenční služba je zaměřena především na občany s těžším zdravotním postižením, vyžadujícím stálou péči.

Přehled vybraných nákladů a výnosů:

Provozní náklady	142347	Dotace od MPSV	318000
Mzdové náklady	596853	Dotace ÚP	357107
		Tržby od klientů	200062
Celkem	739200	Dotace od obcí	0
		Celkem	875169

Komentář:

Z finančních prostředků MPSV byla podpořena pouze činnost osobní asistence, na kterou rovněž přispívá Úřad práce. Služba odborného sociálního poradenství byla plně hrazena z prostředků CZP ÚK, o.s.

Zdroje financování:

MPSV, Úřad práce, tržby od klientů.

Děkujeme

Poradna pro zdravotně postižené a seniory	Teplice
Adresa:	Dlouhá 39, 415 01 Teplice
Poradce - koordinátor osobní asistence:	Mgr. Irena Zounová
Kontakty: tel/fax, mobilní telefon	417 534 932, 775 204 167
Kontakty: e-mail	teplice@krcentrum.com

Rozsah činnosti:

Počet klientů - sociální poradenství	756
Z toho odborné sociální poradenství	663
Počet klientů - osobní asistence	12
Průměrný počet osobních asistentů	3
Počet zápujček kompenzačních pomůcek	8

Další aktivity:

Kontaktní místa: Duchcov, Krupka

Zapojení do komunitního plánování: ano

Zapojení do činnosti Úřadu práce - členka poradního sboru ředitele Úřadu práce v Teplících.

Specifika:

Přestože přímo v Teplících není zavedeno magistrátem komunitní plánování, účastní se poradkyně - koordinátorka osobní asistence aktivně jednání v poradním sboru ředitele ÚP, což je velice přínosné při získávání dalších dotací na osobní asistenty v rámci VPP. Do komunitního plánování je zapojena v okolních obcích, kde působí na kontaktních místech.

Přehled vybraných nákladů a výnosů:

Provozní náklady	174209	Dotace MPSV	420000
Mzdové náklady	597791	Dotace ÚP	129600
		Tržby od klientů	147828
Celkem	772000	Dotace od obcí	13000
		Celkem	710428

Komentář:

Kromě stálé osobní asistentky na plný úvazek, začal ÚP přispívat na osobní asistentky v rámci VPP.

Zdroje financování:

MPSV, ÚP, tržby od klientů, město Ledvice, městys Hostomice, obce Světec, Kladruby, Hrobčice

Děkujeme

Poradna pro zdravotně postižené a seniory	Ústí nad Labem
Adresa:	Štefánikova 25, 400 01 Ústí nad Labem
Poradce - koordinátor osobní asistence:	Mgr. Pavla Radová
Kontakty: tel/fax, mobilní telefon	475 211 836, 775 204 168
Kontakty: e-mail	usti@krcentrum.com

Rozsah činnosti:

Počet klientů - sociální poradenství	619
Z toho odborné sociální poradenství	412
Počet klientů - osobní asistence	20
Průměrný počet osobních asistentů	5
Počet zápujček kompenzačních pomůcek	21

Další aktivity:

Kontaktní místa: Chlumec

Zapojení do komunitního plánování: ano

Specifika:

V polovině září se podařilo Centru obsadit místo poradkyně - koordinátorky osobní asistence kvalifikovanou pracovnící, absolventkou Filozofické fakulty UK, obor sociální práce, která se seznamovala již dopředu s naší organizací jako dobrovolnice. Ještě do konce roku se jí podařilo zřídit kontaktní místo v Chlumci.

Asistenční služba v Ústí nad Labem se zaměřuje na vážně zdravotně postižené klienty. V případě, že tito klienti pobývají mimo domov, kam za ním asistenti docházejí (např. z důvodu pobytu v lázních, v nemocnicích, na dovolené apod.), využíváme asistenty pro zajištění služeb krátkodobějšího zejména doprovodného charakteru, zajišťují služby, které udržují sociální vazby klientů k bezprostřednímu okolí i k širší společnosti.

Zdroje financování:

Přehled vybraných nákladů a výnosů:

Provozní náklady	170030	Dotace MPSV	800000
Mzdové náklady	961882	Dotace ÚP	96000
		Tržby od klientů	219955
Celkem	1131912	Dotace od obcí	45000
		Celkem	1160955

Komentář:

Příspěvky na osobní asistenci od klientů jsou vybírány přesně dle dikce zákona č. 108/2006 Sb., o sociálních službách a navazující prováděcí vyhlášky č. 505/2006 Sb. Výše úhrady za 1 hodinu osobní asistence je limitována horní hranicí 85,- Kč za hodinu doprovodné asistence. Všechny služby osobní asistence i jednorázového charakteru jsou poskytovány zásadně na základě smluv, uzavíraných s klientem a zákonem stanovený limit úhrady je vždy dodržován.

Další zdroje financování:

MPSV, Úřad práce v Ústí nad Labem, město Ústí nad Labem, úhrada služeb od klientů.

Děkujeme.

Louny

Pracoviště v Lounech bylo uzavřeno z následujících důvodů:

- Na tomto pracovišti nebyla registrována služba osobní asistence
- Stávající klientela přešla při odchodu bývalé pracovnice Centra do jejího zařízení, které si již v době své působnosti v Centru připravila a ihned po ukončení pracovního poměru v Centru toto zařízení otevřela
- Nová poradkyně vážně onemocněla a požádala o předčasný důchod, vzhledem k jejímu věku a zdravotnímu stavu bylo její žádosti ihned vyhověno

Činnost Lounského pracoviště byla oficiálně ukončena v srpnu roku 2008, ale v podstatě od začátku roku bylo pracoviště v provozu jen několik týdnů.

Stížnosti:

CZP ÚK, o.s. nezaznamenalo v roce 2008 žádnou stížnost na práci poradkyň - koordinátorek osobní asistence ani na práci osobních asistentů.

Seznam příloh k Výroční zprávě CZP ÚK, o.s. za rok 2008

1. Výrok auditora k účetní uzávěrce CZP ÚK, o.s. za rok 2008
2. Zpráva auditora o výroční zprávě za rok 2008
3. Seznam poradkyň - koordinátorek osobní asistence
4. Přehled absolvovaných porad, aktivů, seminářů, školení a dalších akcí v roce 2008

Poradkyně – koordinátorky osobní asistence v roce 2008 v CZP ÚK, o.s.

Miluše Hyblerová – Děčín

Střední průmyslová škola textilní v Liberci - maturita

Střední pedagogická škola v Litoměřicích, obor vychovatelství, nástavbové pomaturitní studium

Ukončila pracovní poměr k 31.12.2008, zajištěna nová pracovnice s předepsaným vzděláním.

Iva Pulgretová – Litoměřice

Gymnázium Litoměřice - maturita

Olga Havlíková – Louny

Střední všeobecně vzdělávací škola v Lounech - maturita

Ukončila pracovní poměr po dlouhodobé pracovní neschopnosti v srpnu 2008.

Alice Ďuricová – Most

Střední zdravotnická škola v Chomutově - maturita

Mgr. Irena Zounová – Most

Pedagogická fakulta Ústí nad Labem, učitelství všeobecně vzdělávacích předmětů český jazyk a literatura, dějepis

Mgr. Pavla Radová

Filozofická fakulta Univerzity Karlovy, obor sociální práce

Všichni pracovníci CZP ÚK, o.s. mají vzdělání dle požadavku zákona č. 108/2006 Sb., o sociálních službách, eventuálně si své vzdělání doplňují. Zúčastňují se vzdělávacích kurzů a seminářů (viz příloha č. 4)